

INFORMACJA KOMENDANTA POWIATOWEGO PAŃSTWOWEJ STRAŻY POŻARNEJ W PARCZEWIE

**o stanie bezpieczeństwa ochrony przeciwpożarowej
oraz o zagrożeniach pożarowych powiatu
za okres od 01.01.2024 r. do 31.12.2024 r.**

1. Sieć jednostek ochrony przeciwpożarowej na terenie powiatu parczewskiego.

Na terenie powiatu funkcjonują następujące jednostki:

- Komenda Powiatowa PSP w Parczewie, w tym Jednostka Ratowniczo-Gaśnicza,
- 12 jednostek OSP włączonych do krajowego systemu ratowniczo-gaśniczego (KSRG),
- 32 jednostki OSP poza systemem

Jednostka ratowniczo-gaśnicza w Parczewie posiada obecnie 5 samochodów ratowniczo-gaśniczych, podnośnik, łódź z silnikiem oraz agregat prozskowy i pompę dużej wydajności. Wszystkie samochody wyposażone są zgodnie ze standardami wyposażenia dla poszczególnych samochodów. Jednostka zapewnia podjęcie działań w zakresie podstawowym w każdej dziedzinie ratownictwa specjalistycznego.

Wszystkie jednostki włączone do KSRG wyposażone są, w co najmniej średni samochód ratowniczo-gaśniczy o napędzie terenowym lub uterenowionym posiadające na wyposażeniu, co najmniej sprzęt: ochrony dróg oddechowych, piły mechaniczne do drewna oraz betonu i stali, ratownicze zestawy hydrauliczne, pompy do wody czystej i zanieczyszczonej, agregaty prądotwórcze wraz z zestawami oświetleniowymi, sprzęt do ratownictwa medycznego, w tym defibrylatory. Jednostki posiadają także środki ochrony indywidualnej oraz przeszkolonych ratowników spełniających kryteria udziału w działaniach ratowniczych.

Spośród 32 jednostek OSP nie włączonych do systemu wyróżnić można 24 typu „S” (posiadających na swoim wyposażeniu samochód gaśniczy) oraz 8 jednostek typu „M” (posiadających na swoim wyposażeniu motopompę).

Liczba członków czynnych, w wieku 18-65 lat, w jednostkach OSP wynosi 1852, z czego 679 to członkowie OSP w KSRG, a 1173 to członkowie OSP spoza systemu.

W przypadku wystąpienia zdarzeń o rozmiarach przekraczających możliwości ratownicze danego powiatu na terenie województwa funkcjonuje Lubelska Brygada Odwodowa, w skład której w ramach Wojewódzkich Odwodów Operacyjnych funkcjonuje 20 Powiatowych Plutonów Ratowniczych, w tym Pluton Ratowniczy OSP Parczew. W skład Plutonu Ratowniczego Parczew wchodzi jednostki OSP: Milanów, Gęś, Podedwórze, Dębowa Kłoda.

Wyposażenie sprzętowe jednostek OSP włączonych do ksrgrg ocenia się jako wystarczające do podejmowania podstawowych działań ratowniczo-gaśniczych w zakresie: gaszenia pożarów, ratownictwa technicznego, chemiczno-ekologicznego, wodnego oraz ratownictwa medycznego.

Gaszenie pożarów.

Analizując możliwości ksrgrg w zakresie gaszenia pożarów, według wytycznych Komendy Głównej PSP, jednostki ochrony przeciwpożarowej wchodzące w skład KSRG są w stanie podjąć skuteczne działania gaśnicze w czasie do 15 minut na około 60 % terenu powiatu, jednocześnie obejmując około 48% ludności powiatu. W gminach położonych bliżej Parczewa wskaźniki te są znacznie większe i dochodzą do 90 %. Krajowy System Ratowniczo-Gaśniczy wspomagany jest przez jednostki OSP nie wchodzące w skład KSRG, które rozlokowane w każdej gminie, zapewniają poprawę możliwości gaśniczych systemu. Dodatkowo obszary, najbardziej oddalone od jrg Parczew chronione są przez jednostki ratowniczo gaśnicze spoza powiatu (JRG Włodawa teren gminy Podedwórze oraz JRG Łęczna teren gminy Sosnowica).

Ratownictwo wodne.

Na terenie powiatu występują zbiorniki wodne, szczególnie w gminie Parczew, Podedwórze, Dębowa Kłoda, Sosnowica, Siemień. Pod względem prowadzenia przez jednostki ksrq działań z czasem dojazdu do 15 minut z zakresu ratownictwa wodnego zabezpieczona jest gmina Parczew i Podedwórze. Należy stwierdzić, że JRG Parczew jest przygotowana do realizacji zadań z zakresu podstawowych czynności ratowniczych z zakresu ratownictwa wodnego. W 2019 roku zakupiono do jednostki OSP Dębowa Kłoda 2 zestawy ubrań do pracy w wodzie oraz łodzie. Pozwoli to na jeszcze szybsze i skuteczniejsze podejmowanie działań z zakresu ratownictwa wodnego. W latach kolejnych planowany jest zakup do tejże jednostki łodzi wraz z silnikiem napędowym, gdyż na terenie tej gminy znajduje się jezioro, nad którym w okresie wakacyjnym przebywa znaczna ilość turystów. W roku 2023 jednostka OSP Sosnowica zgłoszona została do ratownictwa wodnego w zbiorczym planie rozwoju specjalizacji w jednostkach OSP i zakupiła pierwsze wyposażenie z zakresu tegoż ratownictwa (kamizelki wypornościowe, rzutka ratownicza).

Na terenie gminy Podedwórze znajduje się zbiornik retencyjny, nad którym bardzo często przebywają wędkarze. W sprzęt do prowadzenia działań z ratownictwa wodnego wyposażona jest jednostka OSP Podedwórze, która stanowi wsparcie dla działań prowadzonych przez jrg. Na terenie gminy Siemień nie zachodzi potrzeba wyposażenia jednostki OSP Siemień w sprzęt do ratownictwa wodnego z uwagi, że nie jest prowadzona działalność turystyczna nad zbiornikami wodnymi, a tylko prowadzona jest działalność gospodarcza tj. hodowli ryb.

W zakresie ratownictwa na łodzie na chwilę obecną wyposażone są JRG Parczew, OSP Podedwórze i OSP Dębowa Kłoda. Takie rozmieszczenie sprzętu pozwala na podjęcie działań ratowniczych w czasie do 15 minut na terenach, gdzie występują akweny wodne.

Ratownictwo chemiczno-ekologiczne.

W sprzęt do ratownictwa chemiczno-ekologicznego wyposażona jest tylko JRG Parczew. Pomimo, że taki stan wyposażenia w sprzęt nie zapewnia dojazdu do miejsca zdarzenia w czasie do 15 minut na obszarze całego powiatu to jest nieuzasadnione ekonomicznie, aby w tego rodzaju sprzęt ratowniczy doposażyć jednostki z ksrq. Szczególnie cena tego sprzętu oraz wymóg posiadania wysokich kwalifikacji do jego obsługi, jak również częstotliwość występowania tego typu zdarzeń uzasadnia takie rozmieszczenie sprzętu. Wszystkie jednostki OSP z ksrq doposażane są w sorbenty i neutralizatory. Jednostki OSP Laski, Jasionka, Milanów, Dębowa Kłoda, Gęś, Paszenki, zakupiły lekkie ubrania ochrony przeciwchemicznej, jednostkę OSP Koczergi doposażono w detektor wielogazowy. Ponadto wszystkie jednostki ksrq wyposażono w ubrania ochronne, maski typu FFFP2 i 3, rękawiczki nitrylowe, okulary ochronne, które to mogą być wykorzystywane w działaniach związanych z pandemią.

Ratownictwo techniczne.

W podstawowy sprzęt do prowadzenia działań za zakresu ratownictwa technicznego wyposażone są wszystkie jednostki z KSRG, wyjątek stanowi jednostka OSP Wierchowiny Stare, która nie posiada zestawu hydraulicznego. Takie rozmieszczenie jednostek ksrq pozwala na podjęcie skutecznych działań ratowniczych w czasie do 15 minut na obszarze około 60% powiatu (48% ludności).

Z uwagi na wejście w życie w roku 2021 znowelizowanych „Zasad ratownictwa technicznego w ksrq”, gdzie zmieniony został wykaz sprzętu dla zakresu podstawowego, konieczne będzie doposażanie w najbliższych latach większości jednostek OSP w sprzęt wcześniej nie ujęty we wspomnianym wykazie, tj. cylindry rozpierające wraz z zestawem końcówek wymiennych, zestawy poduszek wysokociśnieniowych, podpory mechaniczne wysuwane, zestawy do stabilizacji pojazdów, zestawy z piłą szablą, pasy transportowe oraz inny drobny sprzęt. W roku ubiegłym udało się pozyskać: zestaw narzędzi akumulatorowych oraz zestaw poduszek pneumatycznych do jednostki OSP Koczergi. Ponadto wiele jednostek zakupiło drobny, brakujący sprzęt ratownictwa

technicznego, tj. podpory, kliny, narzędzia akumulatorowe. Konieczne jest jak najszybsze zakupienie zestawu hydraulicznego do jednostki OSP Wierzchowiny Stare.

Ratownictwo medyczne.

Wszystkie jednostki posiadają sprzęt umożliwiający skuteczne podjęcie działań z zakresu kwalifikowanej pierwszej pomocy, tj. torby PSP-R1 wraz z butlami tlenowymi, nosze, szyny do usztywniania złamań oraz defibrylator automatyczny z elektrodami dla osób dorosłych i dzieci (defibrylatora nie posiada jednostka OSP Wierzchowiny Stare). W 2020 r. weszły w życie znowelizowane „Zasady ratownictwa medycznego w ksrq”, gdzie wprowadzono konieczność posiadania przez każdą jednostkę OSP ksrq co najmniej 8 przeszkolonych ratowników w zakresie KPP. Na chwilę obecną wymóg ten spełniają jednostki OSP: Dębowa Kłoda, Geś, Laski, Milanów, Sosnowica, Chmielów, Koczergi a w pozostałych jednostkach występują mniejsze bądź większe braki. Tutejsza komenda również włącza się w utrzymanie właściwego poziomu w zakresie KPP i w tym celu złożone zostało zapotrzebowanie na przeszkolenie 40 strażaków z tut. powiatu do Komendy Wojewódzkiej PSP w Lublinie. Terminy i liczba miejsc zostanie ustalona w ciągu roku. W ramach ratownictwa medycznego należy zakupić defibrylator automatyczny do jednostki OSP Wierzchowiny Stare.

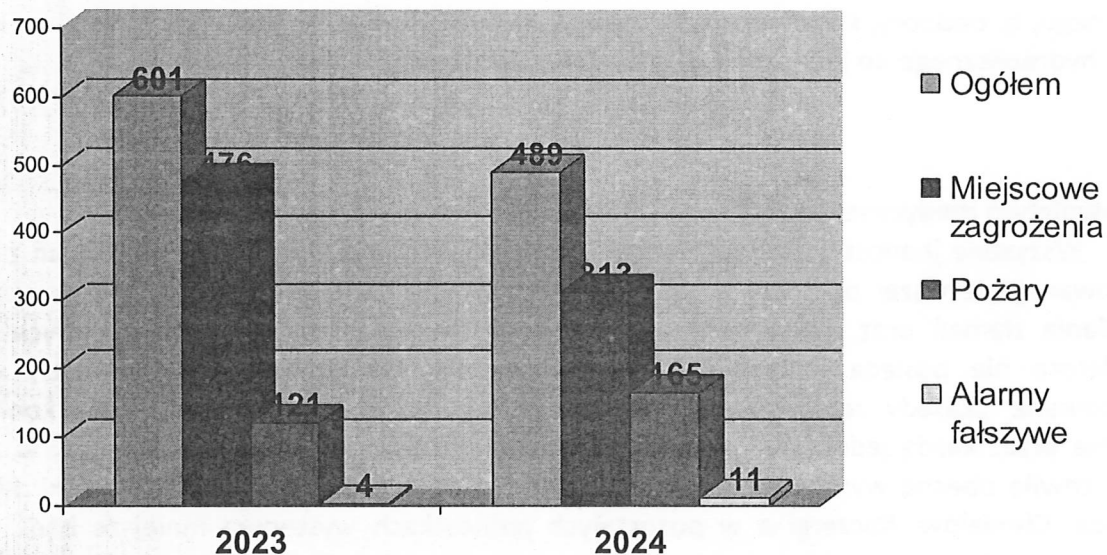
Ratownictwo wysokościowe.

Do prowadzenia działań z zakresu ratownictwa wysokościowego na poziomie podstawowym przygotowana jest JRG Parczew. Stan wyposażenia oraz wyszkolenia strażaków pozwala na skuteczne podjęcie działań z tego rodzaju ratownictwa. Jako alternatywę dla działań JRG Parczew pod kątem wyposażenia w sprzęt specjalistyczny jest jednostka OSP Jasionka. Zachodzi potrzeba przeszkolenia strażaków OSP Jasionka z zakresu bezpiecznego prowadzenia działań z zakresu ratownictwa wysokościowego.

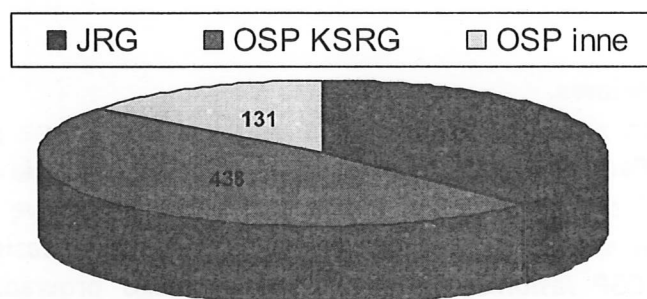
2. Zagrożenia pożarowe i inne miejscowe na terenie powiatu Parczew

W okresie od 01.01.2024 r. do 31.12.2024 r. Komenda Powiatowa Państwowej Straży Pożarnej w Parczewie zanotowała łącznie 489 zdarzeń (w 2023 było to 601 spadek o ok. 18,6%), z czego:

- 165 pożarów w 2023 r. 121 pożarów wzrost o ok. 36,3 %
 - 151 pożary małe
 - 14 pożarów średnich
- 313 miejscowych zagrożeń w 2023 r. 476 MZ spadek o ok. 34,2 %
 - 35 miejscowych zagrożeń małych
 - 276 miejscowych zagrożeń lokalnych
 - 2 miejscowych zagrożeń średnich
- 11 alarmy fałszywe w 2023 r. 4 AF wzrost o 175 %



Tab. 1. Ogólna ilość interwencji na terenie powiatu w 2024 r. w porównaniu do 2023 r.



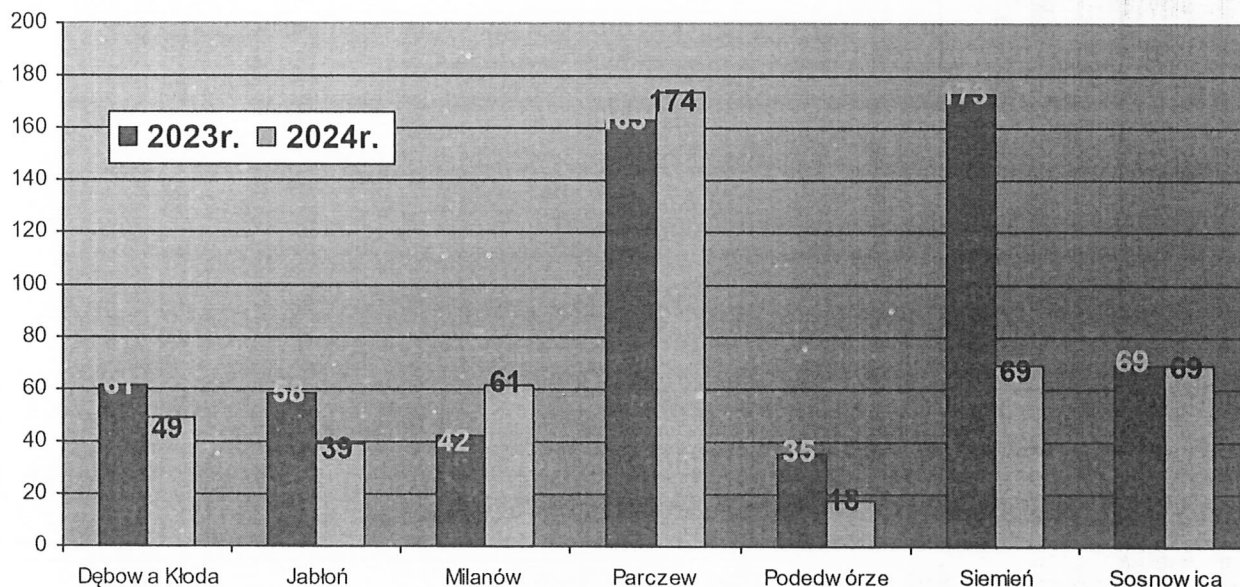
Tab. 2. Ilość podjętych interwencji przez poszczególne typy jednostek w 2024 r.

W wyniku zaistniałych zdarzeń szacunkowe straty wyniosły 5 044 300 zł. (3 559 200 zł. w pożarach, 1 485 100 zł. w miejscowych zagrożeniach), a wartość uratowanego mienia wyniosła 8 414 000 zł.

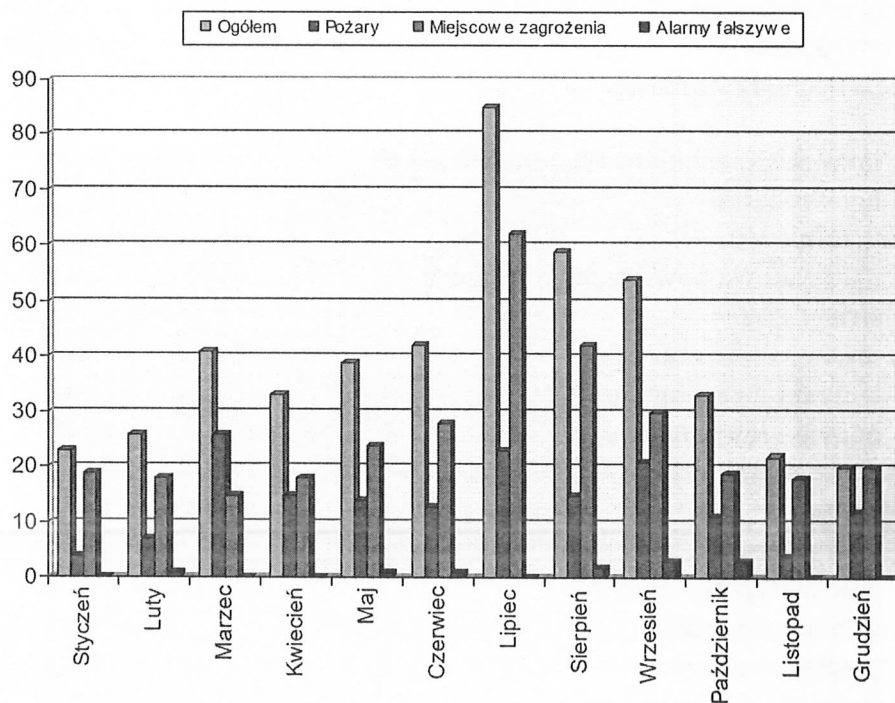
Na skutek zaistniałych zdarzeń śmierć poniosło 7 osób (wszystkie osoby w MZ), oraz ranne zostały 61 osoby (8 osoby w pożarach, a 51 osób w miejscowych zagrożeniach, w tym 6 dzieci).

Podział ze względu na wielkość zdarzeń oraz ilość poszczególnych interwencji w okresie od 01.01.2024 r. do 31.12.2024 r. na terenie poszczególnych gmin powiatu parczewskiego przedstawia tabela:

Lp	Gmina	Požary					Miejscowe zagrożenia					Alarmy fał.	
		Małe	Śred.	Duże	B. duże	Razem	Małe	Lokalne	Śred.	Duże	B. duże		Razem
1.	Dębowa Kłoda	10	4	-	-	14	12	22	-	-	-	34	1
2.	Jabłoń	21	2	-	-	23	2	14	-	-	-	16	-
3.	Milanów	13	2	-	-	15	-	45	1	-	-	46	1
4.	Parczew	64	3	-	-	67	15	91	1	-	-	107	6
5.	Podedwórze	3	-	-	-	3	2	13	-	-	-	15	1
6.	Siemień	23	1	-	-	24	2	43	-	-	-	45	-
7.	Sosnowica	17	2	-	-	19	2	48	-	-	-	50	2
Ogółem		151	14	-	-	165	35	276	2	-	-	313	11
Łączna ilość interwencji		489											



Tab. 3. Ilość interwencji w 2024 r. na terenie poszczególnych gmin powiatu parczewskiego w porównaniu do 2023 r.



Tab. 4. Ilość interwencji w poszczególnych miesiącach w 2024 r.

A. Główne przyczyny pożarów:

- podpalenia umyślne - 82
- nieprawidłowa eksploatacja urządzeń ogrzewczych na paliwo stałe - 26
- wady urządzeń i instalacji elektrycznych, przewody, oświetlenie, odbiorniki, bez urządzeń ogrzewczych - 13
- nieostrożność osób dorosłych przy posługiwaniu się ogniem otwartym w tym papierosy, zapalki - 13
- inne przyczyny - 7
- wady urządzeń mechanicznych - 5
- wady środków transportu - 6

- nieustalone - 3
- nieostrożność osób dorosłych przy prowadzeniu prac pożarowo niebezpiecznych - 2
- nieostrożność osób dorosłych w pozostałych przypadkach - 2
- nieostrożność osób dorosłych przy wypalaniu pozostałości roślinnych - 1
- wyładowania atmosferyczne - 1
- samozapalenia biologiczne - 1
- nieprawidłowa eksploatacja środków transportu - 1
- wady elektrycznych urządzeń grzewczych w szczególności: piece, grzałki - 1
- nieprawidłowa eksploatacja urządzeń i instalacji elektrycznych - 1

Obiekty, w których dochodziło do pożarów:

1. Obiekty mieszkalne
 - jednorodzinne - 23
 - budynki mieszkalne w gospodarstwach rolnych - 11
 - wielorodzinne - 2
 - inne obiekty – altany, domy letniskowe - 2
2. Obiekty magazynowe - 2
3. Obiekty produkcyjne - 2
4. Środki transportu
 - samochody osobowe - 6
5. Lasy
 - inne powierzchnie w obszarach leśnych - 7
 - uprawy leśne - 4
6. Uprawy, rolnictwo
 - nieużytkowe powierzchnie rolnicze - 29
 - sterty, stogi - 18
 - uprawy rolne oraz łąki - 11
 - budynki gospodarcze - 6
 - budynki inwentarskie - 2
 - maszyny rolnicze - 2
7. Inne obiekty
 - trawy, trawniki na terenach nierolniczych - 16
 - inne nietypowe obiekty - 9
 - garaże, warsztaty - 7
 - pojedyncze drzewa - 3
 - śmietniki wolnostojące - 3

B. Główne przyczyny miejscowych zagrożeń

- huragany, silne wiatry, tornada - 93
- nietypowe zachowanie się zwierząt stwarzające zagrożenie - 75
- inne przyczyny - 64
- niezachowanie zasad bezpieczeństwa ruchu środków transportu - 42
- nieprawidłowa eksploatacja środków transportu - 5
- uszkodzenia sieci i instalacji przesyłowych, doprowadzających, odprowadzających media komunalne i technologiczne - 5
- gwałtowne opady atmosferyczne - 3
- gwałtowne przybory wód, zatory lodowe - 3
- nieumyślne działanie człowieka - 3
- nieprawidłowe zabezpieczenie wykopów, studni, włazów, itp. - 2
- wady środków transportu - 2
- nieprawidłowa eksploatacja urządzeń mechanicznych - 2
- wady urządzeń instalacji gazowych - 2

- wady urządzeń i instalacji elektrycznych - 2
- celowe działanie człowieka - 2
- nieprawidłowa eksploatacja urządzeń grzewczych (innych niż elektryczne) - 2
- nieustalone - 1
- niewłaściwe zabezpieczenie hodowlanych zwierząt - 1
- nieprawidłowa eksploatacja zbiorników ciśnieniowych - 1
- nieprawidłowe wykonanie prac instalacyjnych, remontowych - 1
- nieprawidłowa eksploatacja urządzeń gazowych - 1
- wady urządzeń mechanicznych - 1

Obiekty, w których najczęściej dochodziło do miejscowych zagrożeń:

1. Obiekty użyteczności publicznej
 - oświaty i nauki - 6
 - służby zdrowia - 3
 - administracyjno-biurowe - 2
 - handlowo-usługowe - 2
 - widowiskowo-rozrywkowe - 1
2. Obiekty mieszkalne
 - jednorodzinne - 44
 - budynki mieszkalne w gospodarstwach rolnych - 38
 - wielorodzinne - 20
 - inne obiekty mieszkalne - 1
3. Obiekty produkcyjne
 - budynki produkcyjne - 1
4. Środki transportu
 - drogowe -samochody osobowe - 41
 - drogowe -samochody ciężarowe - 4
 - drogowe- motocykle, jednoślady - 2
5. Lasy
 - inne powierzchnie w obszarach leśnych - 2
6. Uprawy, rolnictwo
 - budynki gospodarcze - 5
 - budynki inwentarskie - 3
 - nieużytkowe powierzchnie rolnicze - 2
 - maszyny rolnicze - 1
7. Inne obiekty
 - drogi i ulice - 45
 - obiekty przyrody naturalnej, pojedyncze drzewa - 41
 - inne nietypowe obiekty, budynki, instalacje - 21
 - pobocza dróg i szlaków komunikacyjnych - 15
 - inne zdarzenia na zbiornikach - 9
 - trawy i trawniki na terenach nierolniczych, pobocza dróg - 2
 - zdarzenia występujące na dużych obszarach mieszkalnych lub gospodarczych - 1
 - wybuchy gazów - 1

3. Przedsięwzięcia, które zostały wykonane w ramach nadzoru operacyjnego.

W ramach nadzoru nad gotowością operacyjną jednostki JRG oraz jednostek OSP wydział operacyjny Komendy Powiatowej PSP w Parczewie zaplanował przeprowadzenie ogółem 25 inspekcji gotowości operacyjnej. Przeprowadzono 3 inspekcję zmian służbowych JRG oraz Stanowiska Kierownika Komendanta Powiatowego PSP, 11 inspekcji jednostek OSP KSRG oraz 12 inspekcji jednostek OSP nie włączonych do systemu. Celem kontroli było rozpoznanie możliwości operacyjno-technicznych oraz określenie stopnia przygotowania jednostek OSP do prowadzenia działań ratowniczo-gaśniczych.

Głównymi uchybieniami stwierdzonymi podczas inspekcji były:

- braki w wyszkoleniu: podstawowym, dowódców OSP, szkoleń KPP,
- brak aktualnych badań lub przeglądów okresowych sprzętu specjalistycznego tj.: aparatów ochrony dróg oddechowych, agregatów prądotwórczych wyposażenia toreb medycznych PSP-R1
- braki w wyposażeniu osobistym strażaka – rękawice, kominiarki, sygnalizatory bezruchu.

Inspekcje jednostek OSP w 15 przypadkach zakończyły się pozytywną oceną, w 8 przypadkach wystawiono ocenę niedostateczną z powodów:

- braku w dniu inspekcji wystarczającej liczby strażaków posiadających uprawnienia ratownicze,
- niewystarczająca liczba przybyłych członków, braku kierowcy z uprawnieniami do prowadzenia pojazdów uprzywilejowanych.

4. Działania prewencyjne.

Wyniki działań kontrolno-rozpoznawczych prowadzonych w roku 2024 r. w powiecie parczewskim:

- liczba przeprowadzonych czynności kontrolno-rozpoznawczych - 69;
- liczba nieprawidłowości - 56;
- liczba wydanych decyzji administracyjnych - 5;
- liczba wydanych opinii - 5;
- liczba przeprowadzonych odbiorów obiektów - 18;
- liczba postanowień - 1;

Najczęściej występującymi nieprawidłowościami w obiektach były :

- brak oraz niesprawność urządzeń przeciwpożarowych;
- brak przeglądu i konserwacji podręcznego sprzętu gaśniczego;
- brak przeglądu i konserwacji urządzeń przeciwpożarowych;
- nieaktualne badania i pomiary instalacji elektrycznej, odgromowej, gazowej;
- brak przeglądu oraz okresowej kontroli przewodów wentylacyjnych i kominowych;
- brak oraz nieaktualizowana instrukcja bezpieczeństwa pożarowego;
- nieprawidłowości w oznakowaniu dróg ewakuacyjnych;
- niewłaściwe składowanie materiałów palnych;
- nie zapewnienie wody do zewnętrznego gaszenia pożaru;
- brak zapoznania pracowników z przepisami przeciwpożarowymi.

Wskazywane nieprawidłowości zostały usuwane na bieżąco lub nakazywano ich usunięcie w formie decyzji administracyjnych.

Komenda Powiatowa PSP w Parczewie aktywnie uczestniczy w kampaniach prewencyjnych oraz innych działaniach mających na celu promowanie szeroko pojętego bezpieczeństwa między innymi:

- „Kręci mnie bezpieczeństwo” ;
- „Bezpieczne ferie”;
- „Stop pożarom traw”;
- „Bezpieczne żniwa”;
- „Bezpieczne wakacje”;
- „Czujka dymu na straży twojego bezpieczeństwa”

Mając na uwadze szeroko rozumiane bezpieczeństwo, Komenda Powiatowa PSP w Parczewie w dniu 29.11.2024 r. rozpoczęła kampanię prewencyjno-edukacyjną pod nazwą „Dbajmy o własne bezpieczeństwo”.

W związku z przedmiotową akcją strażacy z KP PSP w Parczewie spotykają się z dziećmi i młodzieżą we wszystkich placówkach oświatowych na terenie powiatu parczewskiego. Podczas spotkań strażacy PSP mają okazję do zaprezentowania specyfiki służby w Państwowej Straży Pożarnej oraz wszelkich działań mających wpływ na poprawę szeroko pojętego bezpieczeństwa przekazując dzieciom i młodzieży, a także dorosłym informacje m.in. z zakresu ochrony przeciwpożarowej, bezpiecznych zasad ewakuacji, zagrożeń związanych z występowaniem tlenku węgla oraz udzielania pierwszej pomocy wraz z możliwością praktycznego ćwiczenia na fantomie resuscytacji krążeniowo-oddechowej.

W 2024 r. strażacy przeprowadzili 42 spotkania, były to pogadanki i prezentacje, pokazy sprzętu, zwiedzanie komendy, w których łącznie uczestniczyło ok. 2900 osób. Ponadto Komenda Powiatowa PSP w Parczewie współorganizowała konkurs dla dzieci i młodzieży tj.; „Ogólnopolski Turniej Wiedzy Pożarniczej”. Strażacy z KP PSP w Parczewie uczestniczą również w ćwiczeniach oraz rozpoznawaniu możliwości prowadzenia działań ratowniczo gaśniczych w budynkach mieszkalnych wielorodzinnych oraz na terenie zakładów i przedsiębiorstw zlokalizowanych na terenie powiatu parczewskiego.

Wzorem lat ubiegłych strażacy z KP PSP w Parczewie w 2024 r. uczestniczyli w sprawdzaniu organizacji oraz warunków ewakuacji. Funkcjonariusze obserwują sprawność przeprowadzania próbnych ewakuacji, a po ich zakończeniu udzielają praktycznych wskazówek. W 2024 r. na terenie powiatu parczewskiego odbyło się 25 próbnych ewakuacji.

5. Poziom wyszkolenia w jednostkach OSP kserg.

W roku 2024 Komenda Powiatowa PSP w Parczewie zaplanowała przeprowadzenie 4 szkoleń dla strażaków OSP. Dzięki dużej liczbie chętnych udało się zrealizować większość z nich. Łącznie przeszkolono 94 strażaków w następującym zakresie:

- szkolenie podstawowe dla nowo przyjętych członków OSP – 28 strażaków;
- kurs dowódców OSP – 11 strażaków;
- szkolenie kierowców konserwatorów – 25 strażaków;
- egzamin recertyfikacyjny KPP – 30 strażaków;

Ponadto skierowano 2 strażaków z terenu powiatu na szkolenie przygotowujące do egzaminu dopuszczającego do kierowania pojazdem samochodowym o dopuszczalnej masie całkowitej powyżej 3,5T dla strażaka OSP, które organizuje Ośrodek Szkolenia Komendy Wojewódzkiej PSP.

26 maja br. przeprowadzono Gminne Zawody Sportowo-Pożarnicze, których gospodarzem była Gmina Dębowa Kłoda. W zawodach tych udział wzięło 35 drużyn, w tym 2 kobiece. Następnie 29 maja odbyły się w Siemieniu Powiatowe Zawody Sportowo-Pożarnicze Młodzieżowych Drużyn Pożarniczych, w których uczestniczyło 6 drużyn chłopięcych i 4 dziewczęce. 16 czerwca przeprowadzono Powiatowe Zawody Sportowo-Pożarnicze, których gospodarzem była również gmina Dębowa Kłoda. W zawodach uczestniczyło 15 drużyn męskich oraz 3 kobiece.

6. Dotacje.

W roku 2024 komenda w Parczewie uczestniczyła w pozyskaniu funduszy na zakup sprzętu ratowniczego. Wysokość dofinansowania przedstawia się następująco:

- dotacja ksrg – 42 350,00 zł.,
- dotacja MSWiA – 15 840,00zł.
- „dofinansowanie OSP na zadania związane z ochroną ludności i ratownictwem" („Bitwa o remizy”) – 500 000,00 zł. z przeznaczeniem dla jednostek OSP z gminy Parczew.

Dotacje ksrg i MSWiA zostały przeznaczone na zakup sprzętu ratowniczego oraz wyposażenia osobistego strażaków.

7. Poprawa warunków pełnienia służby w tut. komendzie.

- Pozyskanie nowego ciężkiego samochodu ratowniczo gaśniczego GCBA 9/60 na podwoziu Renault za kwotę 1 606 540,00 zł.
- Pozyskanie drona wraz z osprzętem do wykorzystania podczas prowadzonych działań ratowniczo – gaśniczych i poszukiwawczych za kwotę 30 452,72zł.
- Zakup materiałów szkoleniowych z zakresu ratownictwa medycznego, ratownictwa technicznego oraz sprzętu wykrywczó - pomiarowego w celu uzupełnienia bazy sprzętowej wykorzystywanej podczas szkoleń jednostek OSP za kwotę 30 000 zł.
- Pozyskanie w ramach ustawy modernizacyjnej 7 kpl. umundurowania służbowego nowego wzoru.
- Przeprowadzenie procedury likwidacji składników rzeczowych majątku ruchomego oraz dokonanie przekazania zbędnego wyposażenia do jednostek OSP.
- Przeprowadzenie procedury i przekazanie ciężkiego samochodu ratowniczo – gaśniczego Jelcz 417K wraz z naczepą Metalchem Kościan CN – 18 na rzecz Państwowej Służby Ukrainy ds. Sytuacji Nadzwyczajnych.
- Modernizacja systemu ogrzewania poprzez montaż centrali sterującej ogrzewaniem wraz z osprzętem za kwotę 17 658,56zł. Inwestycja w celu ograniczenia kosztów ogrzewania budynku komendy.
- Zakup sprzętu i wyposażenia pożarniczego w ramach Funduszu Wsparcia Ukrainy na kwotę 53 044,33zł.
- Zakup środków ochrony indywidualnej za kwotę 18 776,04 zł
- Pozyskanie kompresora do uzupełniania powietrza w butlach aparatów ochrony układu oddechowego. Wartość pozyskanego sprzętu 46 447,05zł.

8. Świadczenia ratownicze.

Zestawienie przyznanych świadczeń ratowniczych strażakom ratownikom OSP z jednostek w poszczególnych gminach powiatu parczewskiego w latach 2022-2024 z tytułu wysługi lat w ochotniczej straży pożarnej na podstawie ustawy z dnia 17 grudnia 2021 r. o ochotniczych strażach pożarnych:

Lp.	Gmina wg siedziby jednostki OSP	Ilość przyznanych świadczeń ratowniczych		
		2022 r.	2023 r.	2024 r.
1.	Dębowa Kłoda	31	11	3
2.	Jabłoń	49	4	12
3.	Milanów	63	11	4
4.	Parczew	27	11	4
5.	Podedwórze	18	14	4
6.	Siemień	16	9	4
7.	Sosnowica	7	3	2
	ŁĄCZNIE	211	63	33
			307	

KOMENDANT POWIATOWY
Państwowej Straży Pożarnej

st. bryg. mgr inż. Zbigniew Hawryluk
/podpisano elektronicznie/

